

# Jaarbeoordeling Verhoeve Groep B.V. CO<sub>2</sub> 2022



Datum: 12-12-2023

## 1 Inhoud

1	Inhoud .....	2
1.1	Relatietabel ISO 14064.....	3
2	Bedrijf- en basisgegevens.....	4
2.1	Activiteiten.....	4
2.2	Organisatorische grenzen .....	4
2.3	Verantwoordelijkheden .....	4
2.4	Bedrijfsonderdelen .....	5
2.5	Projecten met gunningsvoordeel.....	5
2.6	Operationele grenzen .....	5
2.7	Energieverbruikers.....	6
2.8	Energieverbruikers.....	6
2.9	Factoren die het energieverbruik beïnvloeden .....	7
3	Berekeningsmethodiek.....	7
3.1	Actuele berekeningsmethodiek & conversiefactoren .....	7
3.2	Basisjaar .....	7
3.3	Rapportageperiode .....	7
3.4	Verificatie .....	7
3.5	Berekening / allocatie van emissies binnen projecten met gunningvoordeel .....	7
3.6	Wijzigingen berekeningsmethodiek.....	7
3.7	Herberekening basisjaar & historische gegevens .....	7
3.8	Uitsluitingen.....	8
3.9	Opname van CO <sub>2</sub> .....	8
3.10	Biomassa .....	8
4	Analyse van de voortgang .....	8
4.1	Emissies en significant energieverbruik.....	8
4.1.1	Jaarverbruik .....	9
4.2	Trends .....	9
4.3	Voortgang reductiedoelstellingen .....	9
4.3.1	Scope 1 & 2 doelstellingen .....	9
	Scope 1 .....	10
	Scope 2 .....	<b>Fout! Bladwijzer niet gedefinieerd.</b>
	Scope 3 .....	11
4.4	Onzekerheden.....	11

4.5	Medewerker bijdrage .....	11
4.6	Verbeterpunten .....	11
5	Maatregelen en initiatieven .....	12
5.1	Al getroffen maatregelen 2022.....	12
5.2	Op de hoogte blijven.....	12
5.3	Initiatieven .....	12
5.4	Afgeronde initiatieven .....	12
5.5	Lopende initiatieven .....	12

## 1.1 Relatietabel ISO 14064

**ISO 14064-1 Specificatie met richtlijnen voor kwantificering en verslaglegging van broeikasgasemissies en -verwijdering op bedrijfsniveau**

§ 9.3.1 ISO 14064-1	Omschrijving richtlijn	Periodieke rapportage
A	Beschrijving van de organisatie	H 2
B	Verantwoordelijke persoon	§ 2.3
C	Rapportage periode	§ 3.3
D	Organisatorische grenzen	§ 2.2
E	Directe GHG-Emissies in ton Co2	§ 4.1
F	Verbranding biomassa	§ 3.10
G	Broeikasgasverwijdering	§ 3.9
H	Uitsluitingen van bronnen	§ 3.8
I	Energie uit indirecte GHG-emissie, gerelateerd aan ingekochte elektriciteit, ..	§ 4.1
J	Het historische basisjaar en het basisjaar van de GHG-inventarisatie	§ 3.2
K	Uitleg van veranderingen in het basisjaar en herberekeningen	§ 3.7
L	Verwijzing naar of beschrijving van berekenings-methodes, incl. selectiecriteria	§ 3.1
M	Uitleg van veranderingen van berekeningsmethodes zoals eerder gehanteerd	§ 3.6
N	Wijziging in methode	n.v.t.
O	Verwijzing gehanteerde GHG-emissie of verwijderings-factoren	§ 4.1
P	Beschrijving van de onzekerheden	§ 4.4
Q	Invloed van onzekerheden in de nauwkeurigheid van GHG-emissie	§ 4.4
R	Verklaring dat de GHG-rapportage is opgesteld volgens dit deel van ISO 14064	Inleiding + § 3.3
S	Een verklaring of de GHG-inventaris of -rapportage is geverifieerd	§ 3.4
T	Emissie-factoren en wijziging hiervan	§ 3.1

## 2 Bedrijf- en basisgegevens

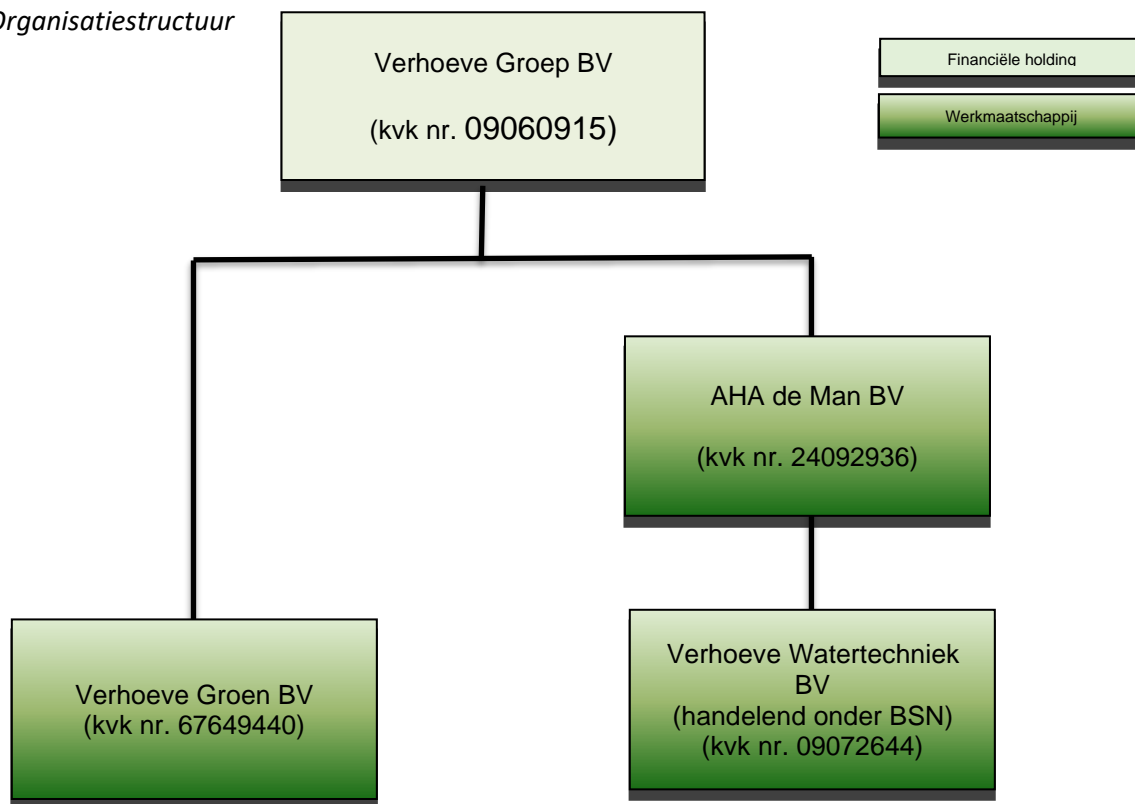
### 2.1 Activiteiten

Verhoeve Groep B.V. is de holding van drie werkmaatschappijen. Deze werkmaatschappijen houden zich bezig met het aanleggen en onderhouden van golfbanen in de breedste zin van het woord. De werkzaamheden bestaan uit het aanleggen en onderhouden van verschillende golfbanen. Daarnaast is de handel in- en het aanleggen van pomp- en beregeningsinstallaties en de handel in boortorens en aanverwante apparatuur onderdeel van de werkzaamheden van de werkmaatschappijen. Verhoeve Groenvoorziening houdt zich bezig met het aanleggen en onderhouden van groenvoorzieningen.

### 2.2 Organisatorische grenzen

De organisatorische grenzen zijn bepaald met behulp van de operationele zeggenschapsmethode en de uittreksels van de Kamer van Koophandel.

#### Organisatiestructuur



#### Organisatorische grenzen

Het uittreksels van de Kamer van Koophandel zijn opgenomen in het digitale managementsysteem.

### 2.3 Verantwoordelijkheden

- Eindverantwoordelijke (directie-verantwoordelijke): Leo Sparla
- Verantwoordelijke stuurcyclus (KAM-coördinator): Lenneth Theun Bosma
- Contactpersoon emissie-inventaris: Lenneth Theun Bosma

## 2.4 Bedrijfsonderdelen

In tabel 1 zijn de bedrijfsonderdelen van Verhoeve Groep B.V. vermeld. Deze onderdelen geven inzicht in de grootte van de bedrijfsinrichting en gewerkte uren.

Tabel 1: Bedrijfsonderdelen

Onderdeel	Oppervlak (Bedrijfsvloeroppervlak) [m <sup>2</sup> ]	Bedrijfstijd [uren per jaar]	Toelichting
Kantoren	45 m <sup>2</sup>	- uur	Marconiweg 13 te Gorinchem
	260 m <sup>2</sup>	- uur	Rijksweg 155 te Irnsum
Werkplaats	80 m <sup>2</sup>	- uur	Marconiweg 13 te Gorinchem
	90 m <sup>2</sup>	- uur	Rijksweg 155 te Irnsum
Opslag/Magazijn	50 m <sup>2</sup>	- uur	Marconiweg 13 te Gorinchem
	250 m <sup>2</sup>	- uur	Rijksweg 155 te Irnsum
Projectlocaties	PM	PM	-
<i>Totaal</i>	<i>775 m<sup>2</sup></i>	<i>157622 uur</i>	-Alleen het totaal aantal gewerkte uren is bekend. Dit is niet bekend per bedrijfsonderdeel.

## 2.5 Projecten met gunningsvoordeel

In deze periode zijn de volgende projecten met gunningsvoordeel actief en vormen onderdeel van deze rapportage: geen.

## 2.6 Operationele grenzen

Bij het bepalen van de operationele grenzen wordt onderscheid gemaakt tussen Scope 1, 2 & 3 categorieën. In de scope-indeling van de CO<sub>2</sub>-Prestatieladder houdt dit het volgende in:

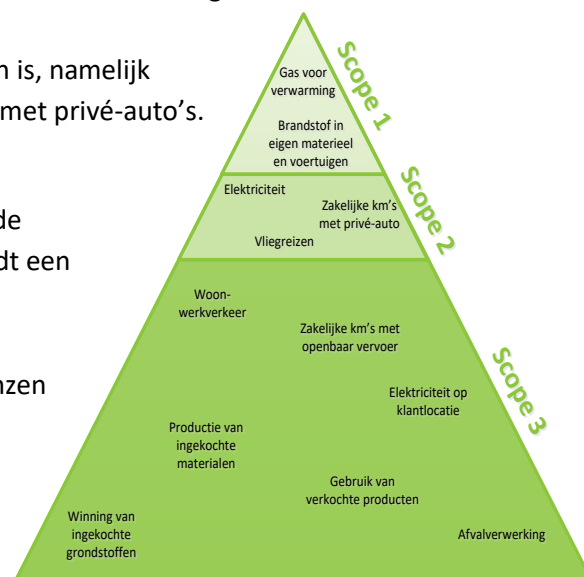
Scope 1 is alle directe CO<sub>2</sub>-uitstoot van het bedrijf.

Scope 2 is alle indirecte CO<sub>2</sub>-uitstoot die direct te beïnvloeden is, namelijk uitstoot door elektriciteit, vlieguren en zakelijke kilometers met privé-auto's.

Scope 3 is alle overige indirecte uitstoot.

Als onderdeel van het energiemanagementsysteem worden de energiegebruikers binnen de organisatie beschreven en wordt een overzicht van de emissiebronnen weergegeven.

Als er binnen de organisatie door veranderde organisatiegrenzen of de aankoop van nieuwe kapitale goederen sprake is van nieuwe emissiestromen dan worden deze opgenomen in de emissie inventaris en onderliggende jaarbeoordeling.



De actuele emissiestromen binnen de operationele grenzen zijn:

- Scope 1:
  - Verwarming kantoor en overige bedrijfsgebouwen;
  - Brandstofverbruik wagenpark (bedrijfswagens);
  - Brandstofverbruik materieel.
- Scope 2:
  - Elektriciteit kantoor en overige bedrijfsgebouwen;
- Scope 3:  
Niet van toepassing

## 2.7 Energieverbruikers

Jaarlijks worden in onderliggende jaarbeoordeling de energieverbruikers van de organisatie herzien. De onderstaande energieverbruikers hebben veel invloed op de CO<sub>2</sub> uitstoot binnen Verhoeve Groep B.V.

- Verbruik van diesel auto's
  - 2022: 242,2 ton CO<sub>2</sub>
- Verbruik van TRAXX diesel t.b.v. materieel
  - 2022: 278,2 ton CO<sub>2</sub>

## 2.8 Energieverbruikers

### Elektriciteit

- Verlichting;
- Kantoorapparatuur;
- Airconditioning;
- ICT-apparatuur;
- Elektrisch gereedschap;
- Keukenapparatuur.

### Gas

- CV-ketel.

### Diesel

- Personen auto's;
- Bedrijfsbussen;
- Materieel (grasmaaiers e.d.).

### Benzine

- Klein materieel (greenroller, bunkerhark).
- Bedrijfsauto's
- T2 (bosmaaiers, bladblazers)

### Gasflessen

- Geen

### Koudemiddelen

- Verwaarloosbaar

Verhoeve Groep B.V. beschikt over een materieelsysteem waar alle materieelstukken in zijn opgenomen.

## **2.9 Factoren die het energieverbruik beïnvloeden**

In deze jaarbeoordeling wordt het energieverbruik gerelateerd aan factoren die het energieverbruik waarschijnlijk hebben beïnvloed. Het voordeel van het beschouwen van het specifieke energieverbruik is dat het verbruik op deze manier als het ware wordt gecorrigeerd voor allerlei invloeden. In het geval van Verhoeve Groep B.V. wordt het energieverbruik hoofdzakelijk beïnvloed door de omzet.

## **3 Berekeningsmethodiek**

Het berekenen en beoordeling van de CO<sub>2</sub> van de organisatie is onderdeel van het Energiemanagementsysteem dat in het kader van de CO<sub>2</sub>-prestatieladder is ingevoerd. Om deze reden is het meest recente Handboek (3.0) CO<sub>2</sub>-prestatieladder zoals uitgegeven door de Stichting Klimaatneutraal Aanbesteden & Ondernemen (SKAO) leidend binnen de berekeningsmethodiek.

### **3.1 Actuele berekeningsmethodiek & conversiefactoren**

Het meest recente Handboek CO<sub>2</sub>-prestatieladder zoals uitgegeven door de SKAO vormt de basis voor de berekeningen binnen emissie inventaris en jaarbeoordeling. De emissiefactoren zoals genoemd op de website [www.co2emissiefactoren.nl](http://www.co2emissiefactoren.nl) worden aangehouden. Voor de onderliggende rapportage zijn de conversiefactoren gebruikt geldend op de datum van onderliggend rapport.

### **3.2 Basisjaar**

Om te kunnen herkennen wat de organisatie in het verleden reeds heeft gerealiseerd is teruggekeken naar het verleden waarin 2016 als basisjaar is bestempeld.

### **3.3 Rapportageperiode**

Deze jaarbeoordeling is opgesteld conform ISO14064 en beschrijft de CO<sub>2</sub>-emissies van 2022 (01-01-2022 tot 31-12-2022).

### **3.4 Verificatie**

De emissie inventaris is niet geverifieerd.

### **3.5 Berekening / allocatie van emissies binnen projecten met gunningvoordeel**

Zie paragraaf 2.5.

### **3.6 Wijzigingen berekeningsmethodiek**

Er zijn geen wijzigingen in de berekeningsmethodiek.

### **3.7 Herberekening basisjaar & historische gegevens**

Er heeft in 2023 de eerste berekening plaatsgevonden. In januari 2023 zijn nieuwe conversiefactoren gepubliceerd. De nieuwe conversiefactoren zijn gebruikt in de footprint van 2023.

### 3.8 Uitsluitingen

Vanwege de kleine hoeveelheid acetyleen dat gebruikt wordt, sluiten we acetyleen uit.

### 3.9 Opname van CO<sub>2</sub>

Er heeft in de afgelopen periode geen opname van CO<sub>2</sub> plaatsgevonden binnen de bedrijfsactiviteiten.

### 3.10 Biomassa

Er is in de afgelopen periode geen gebruik gemaakt van biomassaverbranding.

## 4 Analyse van de voortgang

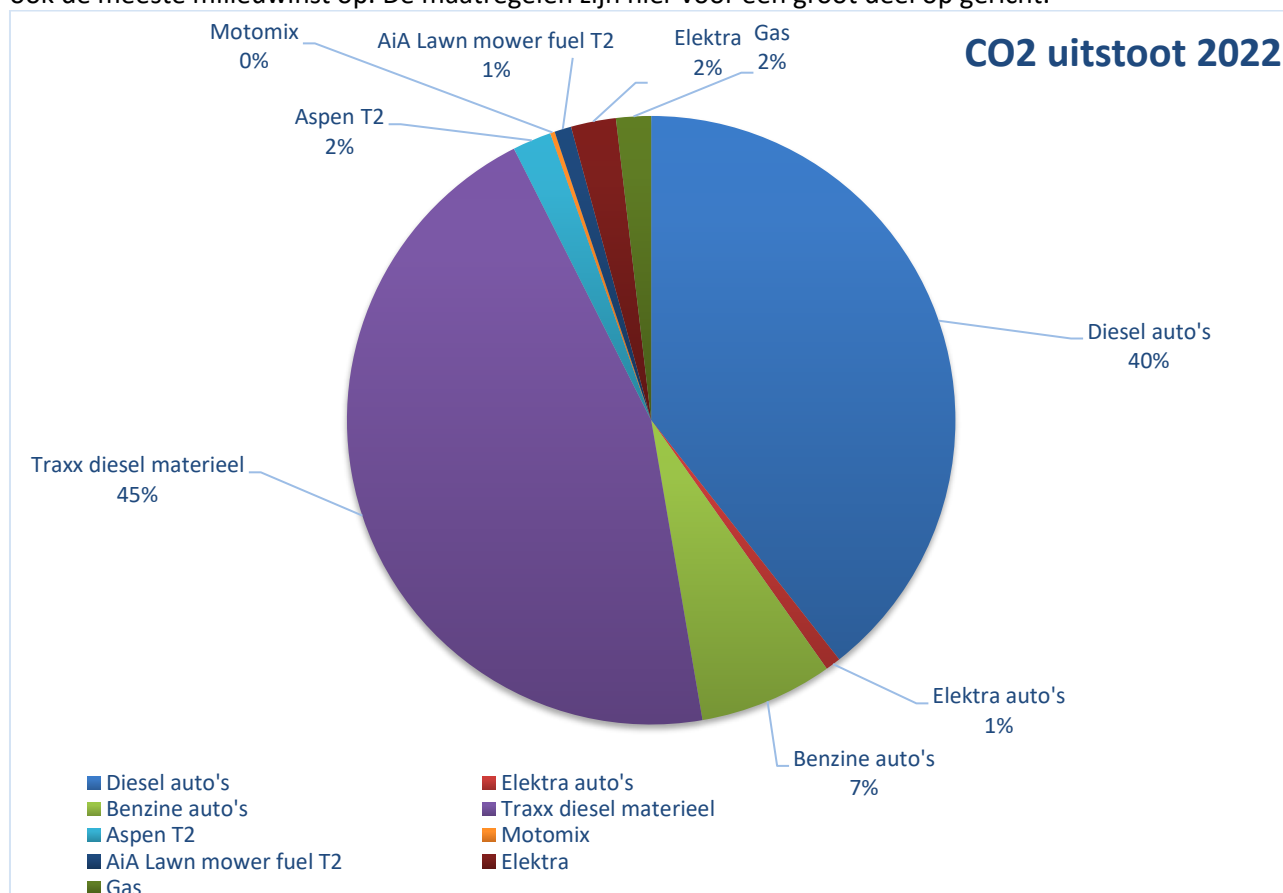
### 4.1 Emissies en significant energieverbruik

In 2022 bedroeg de totale CO<sub>2</sub>-footprint van Verhoeve Groep B.V. 614,9 ton CO<sub>2</sub>.

Uit de emissie inventaris blijkt dat de volgende energiestromen het meest significant zijn:

- Diesel
  - Brandstofverbruik door materieel, 45 % (kranen e.d.);
  - Brandstofverbruik door autoverkeer, 47% (wagenpark).

Als naar de onderstaande grafiek en tabel gekeken is te zien dat 92% van de uitstoot wordt veroorzaakt door het brandstofverbruik (diesel en benzine) van de machines en bedrijfsauto's. De meeste CO<sub>2</sub>-uitstoot wordt veroorzaakt door de projecten. Het nemen van maatregelen op dit gebied levert dan ook de meeste milieuwinst op. De maatregelen zijn hier voor een groot deel op gericht.

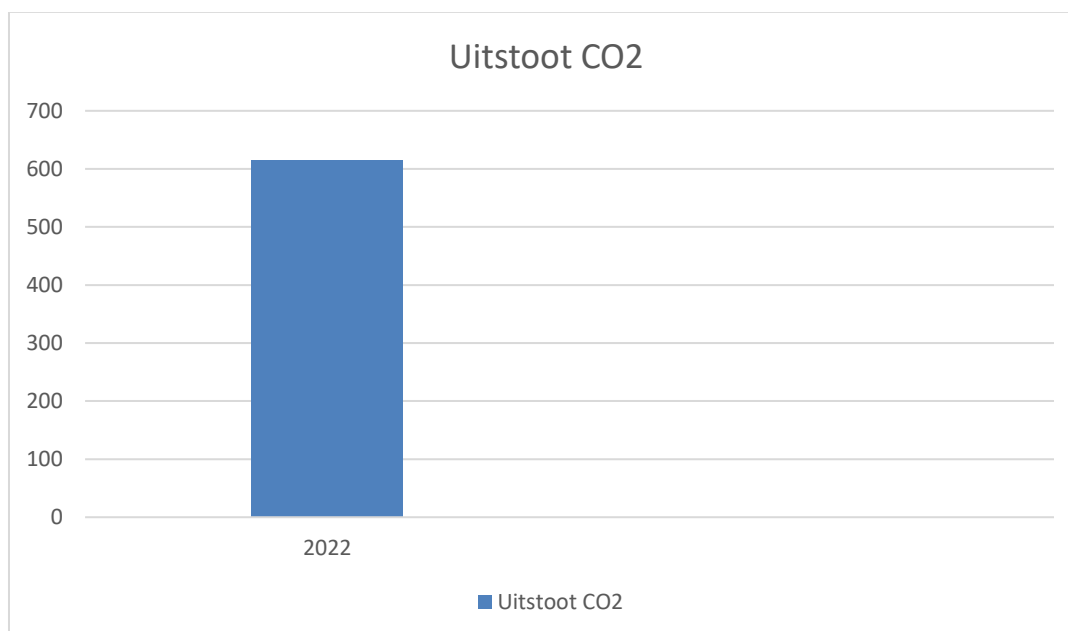




#### 4.1.1 Jaarverbruik

Energiestroom	Eenheid	2022
CO <sub>2</sub> uitstoot	Ton	614,9
CO <sub>2</sub> /€	Gram	6319,14 gr
CO <sub>2</sub> /uur	Gram	3908,65
CO <sub>2</sub> /uur scope 1	Gram	3815,38
CO <sub>2</sub> /uur Scope 2	Gram	93,26
Emissies Scope 1	Ton	600,2
Emissies Scope 2	Ton	14,7
Uitstoot Projecten	Ton	588,8
Uitstoot overhead	Ton	26,1

#### 4.2 Trends



De bovenstaande tabel wordt in de komende jaarbeoordelingen aangevuld. Zo wordt inzichtelijk in hoeverre de totale uitstoot CO<sub>2</sub> per jaar is veranderd.

#### 4.3 Voortgang reductiedoelstellingen

Voor 2023 zijn er een aantal doelstellingen geformuleerd om CO<sub>2</sub> reductie te bewerkstelligen. De doelstellingen zijn onderstaand benoemd.

##### 4.3.1 Scope 1 & 2 doelstellingen

*Doelstellingen scope 1 en 2*

## Bedrijfsdoelstelling

De directie van Verhoeve Groep B.V. heeft de volgende reductiedoelstelling gesteld.

### Scope 1

Reductiedoelstelling Scope 1: 10% CO<sub>2</sub> reductie in 2023 ten opzichte van basisjaar 2022.

Reductiedoelstelling per jaar is minimaal 5% CO<sub>2</sub> reductie.

Deze reductiedoelstelling heeft betrekking op de volgende significante emissiestromen:

- Brandstofverbruik wagenpark en materieel;
- Verwarming.

De doelstelling heeft op de volgende wijze betrekking op de projecten:

- Het materieel wordt uitsluitend gebruikt in projecten;
- Het wagenpark wordt voornamelijk gebruikt in projecten.

Hoe gaan we deze doelstellingen bereiken:

- Brandstofverbruik wagenpark en materieel (projecten);
    - Gedragstraining medewerkers m.b.t. brandstofgebruik bedrijfswagens. Tijdens de gedragstraining wordt er een externe trainer ingehuurd die aan medewerkers tools meegeeft om het brandstofverbruik te verminderen. Het doel is om deze trainingen in 2023 te organiseren en hiermee een reductie van 3% te bewerkstelligen.
    - Gedragstraining medewerkers m.b.t. brandstofgebruik materieel. Tijdens de gedragstraining wordt er een externe trainer ingehuurd die aan medewerkers tools meegeeft om het brandstofverbruik te verminderen. Het doel is om deze trainingen in 2023 te organiseren en hiermee een reductie van 1% te bewerkstelligen.
    - Gebruik HVO20 brandstof i.p.v. reguliere brandstof. Er wordt verwacht dat er circa 75.000 liter aan HVO20 wordt aangeschaft. Dit wordt gebruikt voor het materieel. Door gebruik te maken van HVO20 wordt de volgende reductie verwacht:
      - $(75.000 \times 3256)/1000000) \times 80\% = 195,36$  ton CO<sub>2</sub>
      - $(75.000 \times 347)/1000000) \times 20\% = 5,2$  ton CO<sub>2</sub>
      - **Totaal 200,56 ton CO<sub>2</sub>**
- Ten opzichte van 2022 (278,2 ton CO<sub>2</sub> t.b.v. diesel materieel) is dit een reductie van 27,9%. Het streven is om de HVO20 brandstoffen in 2023 aan te schaffen en in gebruik te nemen.
- Verwarming.
    - Gedragstraining medewerkers m.b.t. verwarming materieel en schaftgelegenheid. De gedragstrainingen ten behoeve van de verwarming van het materieel worden gegeven door de KAM adviseur van KAM adviseur Holland. Deze adviseur zal de medewerkers uitleggen hoe ze het materieel en de schaftgelegenheid het beste kunnen verwarmen. De training wordt in 2023 uitgevoerd, er wordt een reductie van 2.5% verwacht.

## Scope 2

Reductiedoelstelling Scope 2: 10% CO<sub>2</sub> reductie in 2023 ten opzichte van basisjaar 2022.

Reductiedoelstelling per jaar is minimaal 5% CO<sub>2</sub> reductie.

Deze reductiedoelstelling heeft betrekking op de volgende meest materiële emissies:

- Elektriciteit wordt verbruikt in het kantoor ter voorbereiding van projecten en voor administratie(computers) en in de werkplaats voor onderhoud van het materieel welke uitsluitend op de projecten worden gebruikt.

Hoe gaan we deze doelstellingen bereiken:

- Elektriciteit (kantoor);
  - Gedragstraining medewerkers m.b.t. elektragebruik ICT en kantoren. Denk hierbij aan strenger controleren van het uit doen van verlichting, computers, monitoren en dergelijke. Het strengere regime rondom het controleren van het uitschakelen van ICT-middelen en lichten wordt in 2023 ingesteld. Daarnaast worden medewerkers door de directie geïnformeerd over welke zaken, na het verlaten van het pand, uitgeschakeld dienen te worden. Er wordt een reductie van 1% verwacht.
  - In overleg met verhuurder ca. 55 stuks zonnepanelen plaatsen. Door het plaatsen van zonnepanelen wordt een reductie van 80% verwacht op het elektraverbruik. De gesprekken met betrekking tot het plaatsen van zonnepanelen lopen. Het doel is om in 2023 definitieve afspraken te maken met betrekking tot het plaatsen van zonnepanelen. Wanneer de panelen geplaatst zijn is de verwachting dat deze een reductie van 80%

## Scope 3

Niet van toepassing.

### 4.4 Onzekerheden

Alle resultaten moeten altijd geïnterpreteerd worden met een bepaalde onzekerheidsmarge. Op basis van de gegevens zoals in dit rapport weergegeven, kan er echter gesteld worden dat deze marges in de loop der tijd minder zullen worden. In de toekomst zullen de cijfers nauwkeuriger zijn door een aangepaste meetmethode. Bij het opstellen van de emissie inventaris gaan we uit van een onzekerheid die kleiner is dan 5% van de volledige CO<sub>2</sub>-uitstoot totaal.

### 4.5 Medewerker bijdrage

Verhoeve Groep B.V. maakt het op de volgende manier mogelijk voor medewerkers om bij te dragen aan en mee te denken over CO<sub>2</sub>-reductie:

- Medewerkers kunnen contact op nemen met de CO<sub>2</sub>-coördinator voor ideeën met betrekking tot de CO<sub>2</sub>-reductie voor scope 1, 2, en 3.
- Medewerkers kunnen letten op het brandstof- en elektriciteitsverbruik door hier bewust mee om te gaan en anderen te wijzen op de bewust omgang hiervan.

De medewerkers hebben in deze periode de volgende acties ondernomen: ze zijn bewust omgegaan met het verbruik van brandstof en elektriciteit. Medewerkers hebben deelgenomen aan diverse toolboxmeetings ten aanzien van milieu en CO<sub>2</sub>-reductie.

### 4.6 Verbeterpunten

Zijn vastgelegd in jaarplan 2023.

## 5 Maatregelen en initiatieven

Een daling van het energieverbruik leidt in bijna alle gevallen ook tot CO<sub>2</sub>-reductie. Het nemen van maatregelen die het energieverbruik verlagen dragen daardoor bij aan het behalen van de CO<sub>2</sub>-reductiemaatregelen. In het onderstaande overzicht staan de maatregelen die al getroffen zijn.

### 5.1 Al getroffen maatregelen 2022

Er zijn in 2022 nog geen maatregelen genomen. Bij aanschaf van nieuw materiaal/auto's is er onder andere gekeken naar het verbruik. Gezien Verhoeve Groep nog in 2022 nog geen certificering ambieerde voor de CO<sub>2</sub> prestatieladder zijn er geen maatregelen vastgelegd.

Overige genomen maatregelen zijn opgenomen in de maatregelenlijst van SKAO.

### 5.2 Op de hoogte blijven

Verhoeve Groep B.V. blijft op de hoogte van initiatieven die spelen in de markt door:

- Lidmaatschap KAM adviseur Nederland
  - Tweemaal per jaar een bijeenkomst;
  - Overleg in werkgroepen.
- Lidmaatschap SKAO
  - Belangrijkste ontwikkelingen ten aanzien van CO<sub>2</sub> Prestatieladder;
  - Diverse malen per jaar.

### 5.3 Initiatieven

Jaarlijks wordt bekeken welke nieuwe initiatieven binnen de sector interessant zijn voor het behalen van de reductiedoelstellingen. In dit beoordelingsverslag wordt bekeken of de initiatieven nog actueel zijn of reeds zijn afgerond. In het Jaarplan wordt besproken aan welke initiatieven deelgenomen wordt en worden deze keuzes verklaard.

### 5.4 Afgeronde initiatieven

Er zijn nog geen afgeronde initiatieven, Verhoeve Groep heeft zich wel aangemeld bij het initiatief van KAM adviseur. Deze zal op 5 april 2024 plaatsvinden.

### 5.5 Lopende initiatieven

- KAM-adviseur Nederland B.V. “Initiatief CO<sub>2</sub> reductie KAM-adviseur Nederland”
  - Gezamenlijk te streven naar CO<sub>2</sub> reducerende werkwijzen en duurzame methoden.
  - Deelnemers: KAM-adviseur Nederland B.V., Verhoeve Groep en overige aannemers uit voornamelijk de grond-, weg- en waterbouwbranche.
  - Minimaal tweemaal per jaar (en indien meer gewenst) worden bijeenkomsten georganiseerd door KAM-adviseur Nederland B.V. Tijdens deze bijeenkomsten wordt met diverse bedrijven gesproken over CO<sub>2</sub> reductie, omgang met projecten en CO<sub>2</sub>, mogelijkheden tot verduurzamen van het bedrijf en eventuele ketenpartners. Initiatieven, maatregelen en bevindingen worden gedeeld. Er wordt gekeken naar de kansen en bedreigingen binnen diverse werkwijzen. Kennisdeling is een zeer belangrijk aspecten tijdens de bijeenkomsten.
  - Het initiatief zal mogelijk leiden tot samenwerking met bedrijven uit dezelfde branche, tot inzicht komen nieuwe innovatieve ideeën en informatie en kennis ontvangen door de inzet van verschillende sprekers.

- Dit initiatief heeft betrekking op alle facetten omtrent milieu en reductie van CO<sub>2</sub> uitstoot. Maatregelen zijn op alle mogelijke manieren mogelijk.